

F71053254

重要度

[B]

产品名称：说明书 俄罗斯联邦 ESPERANZA 67

产品型号：WMF1014IBD14

WMF610IBD14

工厂基型：F90467NB (虚标10.5kg)

F60167UB

新增型号

技术要求：

- 1, 页面规格：297mmX210mm（展开）；
- 2, 印刷颜色应均匀，且无毛边；
- 3, 图案和文字清晰、规范；
- 4, 说明书共36页，36张图纸（图纸规格：153*220mm），正反面印刷；
- 5, 需经技术中心封样确认后后方可批量生产。

封面封底彩印-实物大小A5（148*210mm）

借(通)用件登记

旧底图总号

底图总号


出图审查

日期	1	说明书 俄罗斯联邦 ESPERANZA 67	N082401-008398-001	说明书详细内容详见附件
	序号	名称	物料号	备注

						纸张：80g 胶版纸				创维电器			
B	改版		CW(2024)-技-W1074	王雨	2024.6.15								
标记	处数	分区	更改文件号	签名	年、月、日	阶段标记	版本	重量	比例	说明书 俄罗斯联邦 ESPERANZA 67			
设计	王雨		2024.6.17	标准化	/		B		1:1	F71053254			
项目经理审核	武钦		2024.6.17	营销会签	洪雅莹	2024.6.17	共 1 张		第 1 张				
模块审核	武钦		2024.6.17	研发会签	武钦	2024.6.17	图形识别符号						
工艺	/			批准	唐佳胤	2024.6.17							



ESPERANZA



**РУКОВОДСТВО
ПО ЭКСПЛУАТАЦИИ**

**МАШИНА СТИРАЛЬНАЯ
БЫТОВАЯ АВТОМАТИЧЕСКАЯ**

WMF1014IBD14

WMF610IBD14

УВАЖАЕМЫЙ ПОКУПАТЕЛЬ!

БЛАГОДАРИМ ВАС ЗА ВЫБОР БЫТОВОЙ АВТОМАТИЧЕСКОЙ СТИРАЛЬНОЙ МАШИНЫ ESPERANZA!

Прежде чем подключить прибор и приступить к его использованию, просим Вас внимательно ознакомиться с данным Руководством, так как в нем содержатся полезные рекомендации, касающиеся безопасной установки, эксплуатации и обслуживания стиральной машины, которые помогут Вам добиться наилучшего результата в процессе стирки. Сохраняйте данное Руководство на протяжении всего времени пользования прибором. Если Руководство было утеряно - Вы можете скачать его на сайте компании <http://esperanza.kitchen>.

Ваш новый прибор изготовлен из высококачественных материалов и полностью соответствует всем стандартам ЕЭС.

Производитель оставляет за собой право на усовершенствование прибора, на внесение незначительных конструктивных изменений, которые могут быть не отражены в данном Руководстве.

Рисунки, приведенные в Руководстве и на упаковке изделия являются схематичными, внешний вид Вашей машины может отличаться.

Выполняйте все требования данного Руководства.

СОДЕРЖАНИЕ

страница

1. Назначение, общие указания, ограничения	3
2. Правила и условия безопасности, подключение к электросети	3
3. Описание стиральной машины	6
4. Комплектация	6
5. Установка и регулировка	7
6. Подготовка к работе	11
7. Эксплуатация	14
8. Техническое обслуживание	27
9. Правила транспортировки и хранения	29
10. Утилизация	30
11. Возможные неисправности и методы их устранения	30
12. Технические характеристики	31
13. Условия гарантии	32

Заводом-изготовителем устанавливается:

- Гарантийный срок эксплуатации изделия - один год.

- Срок службы данного товара - семь лет со дня изготовления.



НАЗНАЧЕНИЕ, ОБЩИЕ УКАЗАНИЯ, ОГРАНИЧЕНИЯ

Стиральная машина бытовая автоматическая (далее - машина) **ESPERANZA** предназначена исключительно для стирки, полоскания и отжима текстильных изделий, на этикетке по уходу которых производителем продекларировано, что они пригодны для машинной стирки.

Стиральную машину рекомендуется эксплуатировать при температуре окружающего воздуха от +10°C до +35°C и относительной влажности до 60%. Эксплуатация в диапазоне температур менее +1°C и более 40°C, а также при относительной влажности воздуха более 80% может привести к поломке прибора.

При покупке стиральной машины обязательно проверьте ее комплектность, отсутствие механических повреждений. Проверьте товарный чек, наличие штампа магазина и даты продажи в гарантийном талоне, сверьте номера, указанные на машине и вписанные в гарантийный талон. Попросите продавца проверить работоспособность машины.

Дата производства указана в серийном номере, расположенном на этикетке прибора.

Данная модель предназначена только для бытовой эксплуатации. Все другие способы применения являются недопустимыми. Неправильное обращение может привести к поломке прибора, нанести материальный ущерб или причинить вред здоровью.

Упаковочные материалы могут быть опасны для детей: держите упаковочные материалы (пластиковые мешки, полистирол и т.д.) в недоступных для детей местах.

Подключение стиральной машины к водопроводу и электрической сети должен выполнять квалифицированный специалист, соблюдая инструкции фирмы-изготовителя.

Перед использованием прибора необходимо удалить все упаковочные материалы, а также транспортировочные болты и винты. Если вы не удалите их, может возникнуть серьезная неисправность стиральной машины.

ПРАВИЛА И УСЛОВИЯ БЕЗОПАСНОСТИ, ПОДКЛЮЧЕНИЕ К ЭЛЕКТРОСЕТИ

Стиральная машина не предназначена для использования людьми (включая детей), у которых есть физические, нервные или психические отклонения или недостаток знаний и опыта, за исключением случаев, когда за такими людьми осуществляется надзор или проводится их инструктаж об использовании прибора лицом, отвечающим за их безопасность.

Необходимо осуществлять надзор за детьми с целью недопущения их игр с прибором.

Лица, пользующиеся стиральной машиной, обязаны знать правила безопасного обращения с электроприборами и внимательно изучить данное Руководство по эксплуатации.

Ответственность за безопасную эксплуатацию машины несет владелец. Стиральная машина предназначена для использования только в бытовых условиях.

При извлечении прибора из упаковки, убедитесь в целостности и отсутствии повреждений. Уберите упаковочные материалы подальше от детей. После установки прибора правильно утилизируйте упаковочные материалы согласно условиям безопасности и окружающей среды.

Перед установкой убедитесь, что условия распределения (давление воды) и регулировка прибора совместимы. Проверьте, соответствуют ли технические характеристики, указанные на приборе, параметрам электросети.

По типу защиты от поражения электрическим током стиральная машина классифицируется как прибор класса I, конструкция которого обеспечивает невозможность прямого доступа к токоведущим частям и защиту находящихся под напряжением элементов конструкции от воды. Однако, при возникновении некоторых неисправностей, возможно попадание электрического потенциала на доступные для пользователя части корпуса изделия через моющий раствор и остаток влаги. В этом случае немедленно отключите прибор от электросети и обратитесь в сервисный центр.

Для обеспечения электробезопасности стиральная машина должна быть подключена к сети электропитания с помощью индивидуальной розетки с заземляющим контактом.

Помните! Безопасность при эксплуатации машины обеспечивается правильным ее подключением к сети электропитания, исправностью заземления и выполнением Вами основных требований в процессе эксплуатации машины, изложенных в данном Руководстве.

Категорически запрещается подключение провода заземления корпуса стиральной машины к газопроводным трубам, телефонным линиям, проводам абонентских радиоточек и т.д.

Получение рекомендаций по способу заземления возможно в ремонтных и сервисных организациях бытовой техники.

Перед подключением стиральной машины к сети электропитания убедитесь, что параметры электросети соответствуют параметрам, указанным на этикетке, прикрепленной к корпусу изделия. Осуществляйте подключение стиральной машины к исправной сети электропитания.

Не беритесь за вилку шнура электропитания мокрыми руками и не касайтесь ими ручек управления машины во избежание поражения электрическим током.

Не допускайте попадания воды на панель управления и заднюю стенку машины. Влага может стать причиной замыкания или поражения электрическим током.

При установке прибора следите за тем, чтобы сетевой кабель не оказался под корпусом прибора. Также кабель не должен проходить вблизи нагреваемых поверхностей. Изоляция кабеля может быть повреждена.



Перед стиркой выньте из карманов одежды все посторонние предметы (монеты, булавки, перочинные ножи и т.п.).

Не стирайте в машине предметы одежды, которые чистились, стирались бензином или другими легковоспламеняемыми веществами.

В процессе стирки не пользуйтесь одновременно отбеливателем, содержащим хлор, и веществами, содержащими аммиак или кислоты (такие как уксус или средство для удаления ржавчины). При соединении эти вещества образуют опасные для здоровья испарения.

Не стирайте вещи из стекловолокна. Частицы стекловолокна могут остаться в машине, прилипнуть к белью и вызвать раздражение кожи.

Не пользуйтесь и не храните вблизи стиральной машины легковоспламеняющиеся жидкости (растворители, керосин, бензин и т.д.). Не добавляйте эти жидкости в воду при стирке.

Не включайте режим стирки в случае утечки газа.

Обратите внимание: когда Вы вынимаете вилку, замок дверцы машины может быть разблокирован, даже если внутри барабана много воды. Поэтому, пожалуйста, проверьте уровень воды внутри машины, прежде чем разблокировать дверцу, во избежание нежелательного затопления.

Перед выполнением любых операций по обслуживанию стиральной машины отключите ее от сети электропитания.

Запрещается эксплуатировать машину с поврежденным шнуром электропитания. Замену шнура электропитания должны осуществлять квалифицированные техники специализированных сервисных центров.

Запрещается производить ремонт, наладку стиральной машины самостоятельно. Ремонт стиральной машины должны осуществлять только квалифицированные техники специализированных центров, адреса которых Вы можете узнать на сайте www.esperanza.kitchen.

После транспортирования или хранения стиральной машины при низких температурах воздуха перед подключением к сети электропитания необходимо выдержать ее без упаковки при комнатной температуре не менее четырех часов.

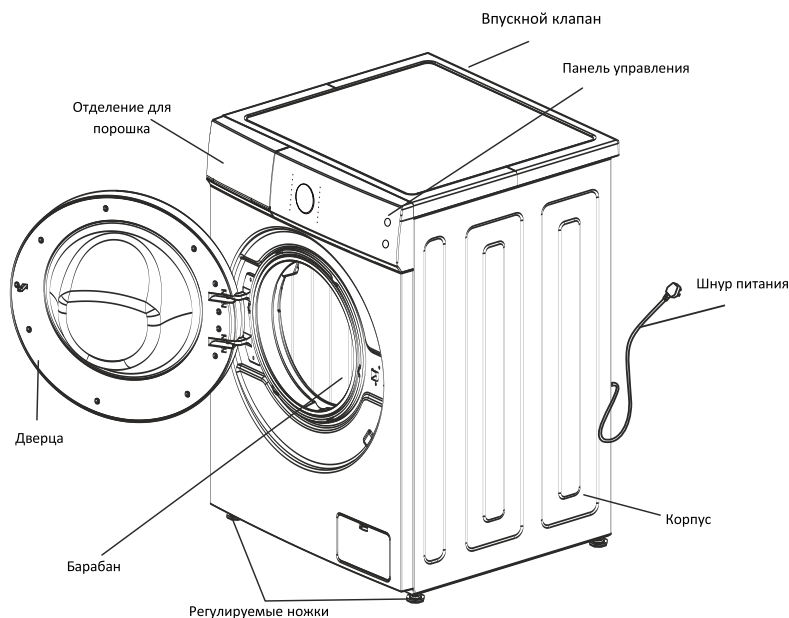
Вентиляционные отверстия на дне стиральной машины должны быть открыты, перекрытие притока воздуха к узлам стиральной машины может привести к выходу из строя прибора. Нельзя устанавливать машину на коврики с ворсом.

Максимально допустимое давление воды на входе для приборов, подключаемых к магистральному водопроводу составляет 1МПа, минимальное - 0,03МПа.

Не оставляйте детей без присмотра рядом с работающим прибором. Во время работы в высокотемпературном режиме стекло дверцы будет нагреваться. Не допускайте детей до полного охлаждения прибора.

Закрывайте дверцу машины после использования прибора, чтобы дети не смогли забраться внутрь барабана.

ОПИСАНИЕ СТИРАЛЬНОЙ МАШИНЫ

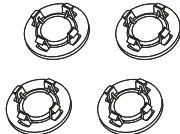
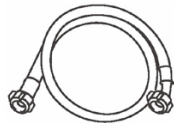




Изображение выше показано в качестве справочной информации, подробная информация должна основываться на реальном приборе!

Примечание:

1. При первом использовании может вылиться немного воды. Это нормальное явление, так как в машине остается вода после проведения испытания в рабочих условиях.
2. После каждого использования вынимайте вилку и закрывайте кран, чтобы предотвратить утечку воды или пожар.

КОМПЛЕКТАЦИЯ

			
Защитные крышки транспортировочных болтов	Шланг наливной	Гаечный ключ	Руководство



УСТАНОВКА И РЕГУЛИРОВКА

Неправильная установка может привести к усилению шума, вибраций и протечке воды.

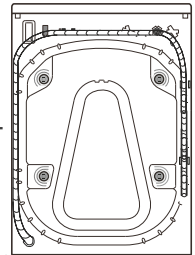
Не устанавливайте стиральную машину и не используйте ее в помещениях, где температура может опускаться ниже 0°C, или где погодные явления могут влиять на работу прибора.

ДЕМОНТАЖ ТРАНСПОРТИРОВОЧНЫХ БОЛТОВ

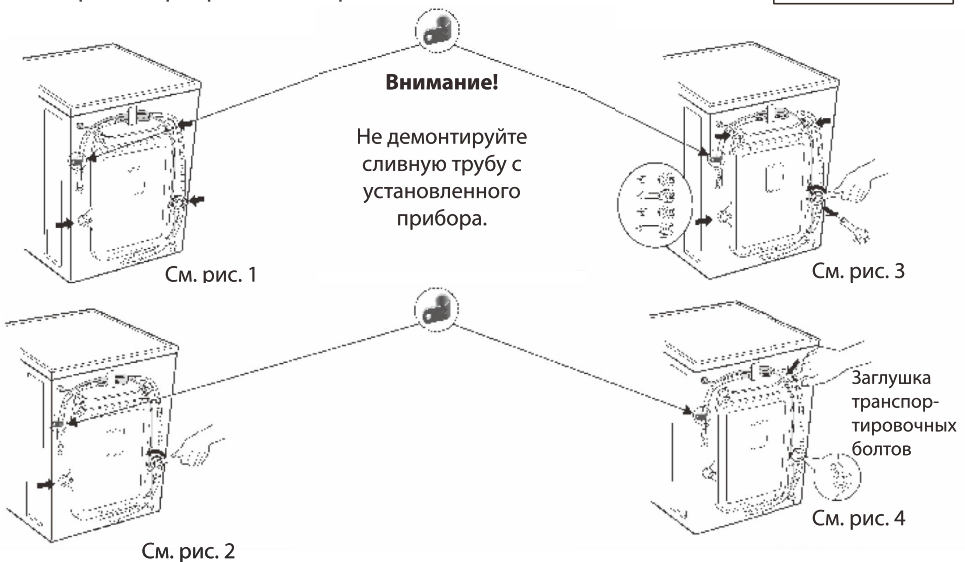
ПЕРЕД НАЧАЛОМ ЭКСПЛУАТАЦИИ ОБЯЗАТЕЛЬНО ИЗВЛЕКИТЕ ТРАНСПОРТИРОВОЧНЫЕ БОЛТЫ. Включение машины с установленными транспортировочными болтами может привести к серьезным повреждениям прибора.

Во избежание внутренних повреждений при транспортировке устанавливаются 4 болта. Перед использованием стиральной машины демонтируйте эти болты (рис.1).

1. С помощью гаечного ключа ослабьте 4 болта (рис.2).
2. Немного открутите резиновую гайку болта, а затем выньте болты. Сохраните болты и гаечный ключ (рис.3)
3. Используйте заглушки, идущие в комплекте, для герметизации отверстий от болтов (рис. 4).



Болты следует установить на место в случае необходимости транспортировки стиральной машины.



Установку стиральной машины должны осуществлять только квалифицированные техники специализированных сервисных центров, адреса которых Вы можете узнать в магазине.

ТРЕБОВАНИЯ К МЕСТУ УСТАНОВКИ

При выборе места установки стиральной машины руководствуйтесь следующими правилами:

- стиральная машина должна быть установлена на твердую ровную поверхность;
- не устанавливайте стиральную машину в местах, где она может оказаться под воздействием отрицательной температуры. Замерзание воды в шлангах и гидроконтуре машины может привести к выходу ее из строя;
- не устанавливайте стиральную машину вблизи источников тепла: электро- и газовых плит, печей и радиаторов отопления. Расстояние между ними и машиной должно быть не менее 50 см;
- не устанавливайте стиральную машину в местах, где она оказывается под воздействием прямых солнечных лучей;
- не устанавливайте стиральную машину в местах с повышенной влажностью. Высокая влажность может привести к короткому замыканию или стать причиной коррозии металлических частей изделия;
- избегайте таких мест установки стиральной машины, где она может оказаться под воздействием дыма, так как это может стать причиной изменения цвета наружных поверхностей прибора.

УСТАНОВКА

- Переместите стиральную машину в выбранное вами место; не перемещайте прибор, удерживая за крышку.

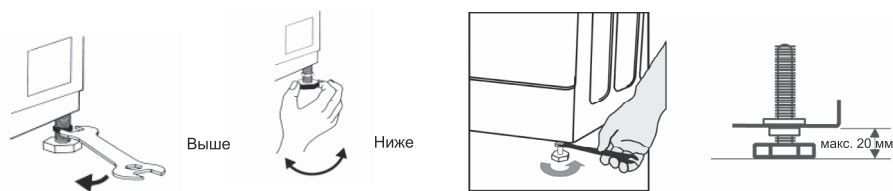
- Установите прибор на ровной поверхности, желательно в углу комнаты.

- Убедитесь, что все четыре ножки машины опираются на пол, а затем проверьте, насколько ровно установлена машина (используйте уровень).

При установке машины на деревянном полу подложите под машину лист фанеры (размером 60х60см и толщиной не менее 3см) и прикрепите его к полу. Если пол неровный, отрегулируйте 4 регулируемые ножки. Ничего не подкладывайте под ножки.

1. Ослабьте контргайку по часовой стрелке (см. стрелку) с помощью гаечного ключа.
2. Немного приподнимите машину и, вращая ножку, отрегулируйте ее высоту.
3. Важно! Хорошо затяните контргайку, вращая ее против часовой стрелки по направлению к корпусу.

При усилии, направленном вниз по диагонали стиральной машины, машина не должна качаться. Необходимо проверить в направлении обеих диагоналей. Если стиральная машина качается, необходимо отрегулировать ножки.



Примечания:

1. Если машина установлена на неровную поверхность, то ее работа будет сопровождаться значительной вибрацией и шумом, а также могут наблюдаться сбои в рабочем процессе.

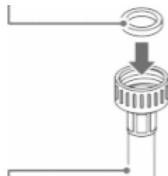
2. Если машина установлена на полу с ковровым покрытием, вентиляционные отверстия (расположенные снизу машины) не должны закрываться этим покрытием.

ПОДКЛЮЧЕНИЕ НАЛИВНОГО ШЛАНГА

- Подключайте заливной шланг в соответствии с требованиями местного предприятия водоснабжения.
- Подсоединение осуществляется к трубе холодной воды.
- Используйте новый шланг для подключения к водопроводу, идущий в комплекте. Не используйте старые шланги от прежней машины.
- Чтобы обеспечить качество, перед выпуском стиральной машины с завода проводятся испытания на подачу воды, поэтому внутри барабана на дверных уплотнителях и панелях может быть остаточная влага, что является нормальным.
- Следите, чтобы шланги не были повреждены и не переплетались. При необходимости шланг нужно заменить.

1 Проверьте резиновые уплотнители с обеих сторон шланга. Вставьте резиновый уплотнитель в муфту для соединения труб, чтобы предотвратить утечку воды.

Резиновый уплотнитель

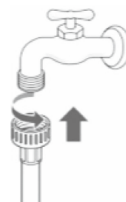


(Присоединяется к впускному отверстию для воды стиральной машины)

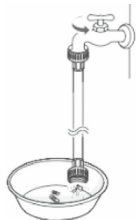
2 Подключите шланг подачи воды к водопроводному крану вручную, а затем затяните на 2/3 оборота плоскогубцами.

СТОРОЖНО

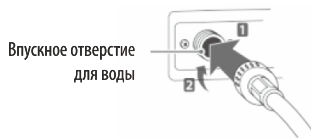
Не затягивайте сильно шланг. Вы можете повредить соединительную муфту.



- 3** После подсоединения шланга к водопроводу откройте кран, чтобы вымыть струей воды посторонние вещества (грязь, песок и т.п.) из водопроводной линии. Спустите воду в предварительно подставленную емкость.



- 4** Плотно подсоедините второй конец шланга к впускному отверстию на задней поверхности стиральной машины, навинтите вручную, а затем затяните еще на 2/3 оборота плоскогубцами.



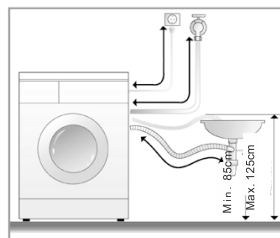
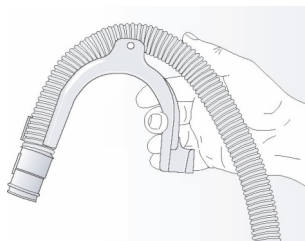
ОСТОРОЖНО

Не затягивайте сильно шланги. Вы можете повредить клапаны, что приведет к утечке воды и повреждению имущества.

- 5** Проверьте на наличие утечки воды, включив кран. Если вода протекает, повторите шаги с 1 по 4.

ПОДКЛЮЧЕНИЕ СЛИВНОГО ШЛАНГА

- Подсоедините сливной шланг к сифону или повесьте на край раковины, используя U-образное колено.
- Если стиральная машина подключается к общей канализации, убедитесь, что канализационная сеть оснащена вентиляционной системой во избежание одновременной подачи и слива воды (эффекта сифона). Рекомендуемая высота размещения сливного шланга между 0,85-1,25м). Кроме того, конец сливного шланга не должен погружаться в воду.



- Надежно закрепите сливной шланг, чтобы не затопить помещение и не обжечься во время слива горячей воды из стиральной машины.
- Маленькие раковины не подходят для слива воды из машины.
- Если необходим более длинный шланг, используйте шланг такого же типа и в местах соединений надежно закрепите при помощи хомутов.
- Максимальная длина сливного шланга - 2,5м. Если сливной шланг слишком длинный - не вставляйте его в стиральную машину: это может вызвать нагрузку на сливной насос и будет сопровождаться нехарактерным шумом.




ПОДКЛЮЧЕНИЕ К ЭЛЕКТРИЧЕСКОЙ СЕТИ

- Электрическое подключение должно выполняться квалифицированным специалистом в соответствии с инструкциями изготовителя и текущими стандартными правилами техники безопасности.
- Данные о напряжении, потребляемой мощности и требования к защите у казаны на внутренней стороне дверцы.
- Прибор должен быть подключен к сети через сетевую заземленную розетку в соответствии с действующими требованиями. Согласно требованиям, стиральная машина должна быть заземлена. Производитель не несет ответственность за ущерб имуществу или за нанесение вреда людям или животным в результате не соблюдения указаний, приведенных выше.
- Не используйте удлинители и тройники. Убедитесь, что мощность розетки соответствует максимальной мощности стиральной машины при нагревании.
- После установки доступ к сетевой розетке или к сетевому выключателю должен обеспечиваться двухполюсным переключателем.
- Не пользуйтесь стиральной машиной, если она была повреждена во время транспортировки. Обратитесь в сервисный центр.

ПОДГОТОВКА К РАБОТЕ


ПЕРЕД ПЕРВОЙ СТИРКОЙ

Для удаления воды, оставшейся в машине после проведения заводских испытаний, рекомендуется выполнить короткий цикл стирки без добавления белья.

1. Откройте кран подачи воды.
2. Закройте дверцу машины.
3. Добавьте немного моющего средства (около 30мл) в отделение для основной стирки .
4. Выберите и запустите короткую программу стирки.

ПРАВИЛА ПОДГОТОВКИ БЕЛЬЯ К СТИРКЕ

- Чтобы предметы одежды не сцеплялись друг с другом, закройте застёжки-молнии, кнопки и крючки на одежде. Чтобы не повредить внутренние стенки бака, удалите булавки, пряжки и другие твердые и острые предметы.
- Выньте все содержимое из карманов и выверните их.
- Отогните манжеты и выверните на изнанку синтетические вязаные вещи, чтобы не скатывался ворс.
- Завяжите тесемки и пояса, чтобы они не запутались.
- Обработайте пятна и загрязнения на одежде.

Пятна крови, молока, яиц и подобные загрязнения удаляются, как правило, под воздействием ферментов моющего средства на соответствующем этапе программы стирки. Для выведения пятен от красного вина, кофе, чая, травы и фруктов добавьте пятновыводитель в отделение для стирки .

СОТИРОВКА БЕЛЬЯ

- Отделите белье по типу ткани (хлопчатобумажное, льняное, шерстяное, шелковое и вискозное).
- Отделите вещи по степени загрязнения (наиболее загрязненные от наименее).
- Отделите предметы одежды темных цветов от светлых, а также по степени стойкости окраски.

ЗАГРУЗКА БЕЛЬЯ ДЛЯ СТИРКИ

- Укладывайте белье в бак не плотно. Для достижения качественной стирки и для того, чтобы на белье не образовывались складки, белье должно свободно перемещаться в воде.
- Осуществляя загрузку белья, смешивайте вещи большого и маленького размера. Не рекомендуется загружать в машину только махровые изделия, так как впитывая большое количество воды, они увеличивают расчетный вес стираемого белья. В этом случае необходимо уменьшить загрузку машины.
- При стирке изделий из тканей, требующих бережной обработки (шелка, тонкого нейлона, кружева и пр.), их нужно помещать в защитные мешки, чтобы не допустить их повреждения.

МОЮЩИЕ СРЕДСТВА И ДОБАВКИ

Используйте высокоэффективные моющие средства, которые не пенятся и предназначены для автоматических стиральных машин с фронтальной загрузкой.

Выбор моющего средства зависит:

- от типа ткани (хлопок, не требующие особого ухода вещи/синтетика, деликатные ткани, шерсть); *для стирки шерсти используйте специальные средства.*
- цвета;
- температуры стирки;
- степени и типа загрязнения.

Примечания

На темном белье могут оставаться белые следы (полосы), если вы используете современные моющие средства без фосфатов. Почистите остатки щеткой, используйте жидкое моющее средство. Используйте только моющие средства и добавки, специально предназначенные для бытовых стиральных машин. При применении средств для удаления накипи, красителей или отбеливателей убедитесь, что они пригодны для использования в бытовых стиральных машинах. В средствах для удаления накипи могут содержаться вещества, которые могут повредить детали стиральной машины. Не используйте растворители (например, скипидар, бензин). Не стирайте одежду, которую чистили растворителями или легковоспламеняющимися веществами.

ДОЗИРОВКА

Следуйте инструкциям по дозировке, приведенным на упаковке моющего средства.



Дозировка зависит:

- от степени и типа загрязнения;
- от объема стирки:
 - при полной загрузке следуйте указаниям производителя моющего средства;
 - при половинной загрузке используйте 3/4 от количества, рекомендованного для полной загрузки;
 - при минимальной загрузке (около 1 кг) используйте 1/2 от количества, рекомендованного для полной загрузки.
- от жесткости воды в вашей местности (за информацией обратитесь в предприятие водоснабжения). Для мягкой воды требуется меньшее количество моющего средства, чем для жесткой воды.

Примечания

Превышение дозировки может привести к пенообразованию, что ухудшает результаты стирки. При обнаружении повышенного пенообразования машина может не выполнить цикл отжима.

При недостаточном количестве моющего средства белье приобретает серый цвет. Это также может привести к образованию известковых отложений на барабане, на нагревателе и в шлангах.

Добавление моющих средств и добавок в дозатор

Отделение для основной стирки



- Растворите моющее средство (например, куски мыла) перед добавлением в дозатор для моющих средств.

Жидкое мыло Отбеливающее средство



- Используйте моющее средство, которое не образует много пены.
- Концентрированные моющие средства растворите в воде в соотношении 1: 2 перед добавлением в дозатор для моющих средств.

Смягчающее средство

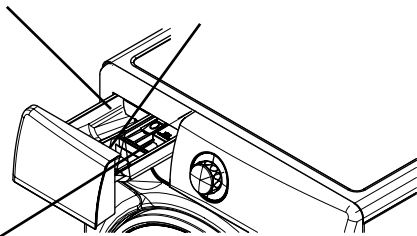


- Влейте средство для смягчения воды перед стиркой, оно выльется в барабан автоматически после отбеливающего средства.
- Концентрированные смягчающие средства растворите в необходимом количестве воды.
- Уровень средства не должен превышать отметку MAX.



Отделение для предварительной стирки

- Пожалуйста, добавьте умеренный моющее средство после выбора функции замачивания (предварительной стирки), если одежда слишком загрязнена.



- Выбирайте моющее средство в соответствии с типом и цветом одежды, температуры воды и степени загрязнения.
- Используйте моющее средство средней концентрации для лучшего качества стирки и защиты окружающей среды.

Примечания

- Храните моющие средства в надежном, сухом месте, недоступном для детей.
- Для программ с предварительной стиркой можно использовать жидкие моющие средства. В этом случае в отделение для основной стирки засыпайте только стиральный порошок.
- Не используйте жидкие моющие средства при включении функции «Отсрочка стирки» (если имеется в вашей модели).
- Высококонцентрированные моющие средства добавляйте в дозирующую емкость, прилагаемую к средству, и помещайте непосредственно в барабан машины.
- При использовании средства для удаления накипи, красителей или отбеливателей убедитесь, что они пригодны для стиральных машин. В средствах для удаления накипи могут содержаться вещества, которые могут повредить детали стиральной машины.
- Не используйте растворители (например, скипидар, бензин).
- Для стирки при температуре от 40°C до 60°C тип используемого моющего средства должен соответствовать типу ткани и степени загрязнения. Обычные порошки подходят для «белых» или цветных прочных тканей с высокой степенью загрязнения, в то время как жидкие моющие средства или порошки для «защиты цвета» подходят для цветных тканей с небольшой степенью загрязнения. Для стирки ниже 40°C рекомендуем использовать жидкие моющие средства или моющие средства, специально маркированные как пригодные для стирки при низкой температуре.

ЭКСПЛУАТАЦИЯ

ПАНЕЛЬ УПРАВЛЕНИЯ



Данное изображение является ориентировочным. Панель управления реального изделия может отличаться.

1. Кнопка «Вкл/Выкл»

Служит для включения и выключения источника питания. После окончания стирки нажмите кнопку для выключения устройства.

2. Кнопка «Старт/Пауза»

Служит для запуска программы. Нажмите кнопку во время стирки, чтобы остановить устройство, нажмите снова, чтобы продолжить стирку.



3. Регулятор выбора программы

Выберите программу в соответствии с типом и степенью загрязнения одежды.

4. Кнопка «Предварительная стирка» ☒

Функция предназначена для стирки сильнозагрязненного белья. Используйте данную функцию перед основной стиркой.

5. Кнопка «Отложить» ⌚

Служит для активации стирки с задержкой. Процесс начала стирки откладывается на заданный период.

6. Кнопка «Уровень загрязнения» 🧼

Позволяет выбрать уровень загрязнения одежды последовательным нажатием кнопки: низкий-средний-высокий. В зависимости от выбранного уровня стиральная машина автоматически регулирует время и интенсивность процесса стирки. Опция является завершающим этапом стирки.

7. Кнопка «Температура» 🌡

Выберите температуру в зависимости от типа ткани и степени загрязнения. Для некоторых программ выбор температуры недоступен или ограничен.

8. Кнопка «Полоскание +» 🧺

Опция позволяет увеличить цикл полоскания после выбора программы.

9. Кнопка «Скорость отжима» ⚙

Выберите скорость отжима в зависимости от загрузки и типа белья. Для некоторых программ выбор скорости отжима недоступен или ограничен.

10. Кнопка «Моя программа» 📖

Функция запоминания параметров последней стирки, для последующего быстрого использования.

11. Кнопка «Блокировка от детей» 🛡

Функция защиты от действий детей.

12. Кнопка «Ночная стирка» 🌙

Ночной режим работы - отключает звуковые оповещения и снижает обороты работы для минимизации шума.

13. Кнопка «Стерилизация» 🧼

Длительная стирка при высокой температуре для удаления пылицы, клещей.

■ ПОСЛЕДОВАТЕЛЬНОСТЬ ДЕЙСТВИЙ ДЛЯ СТИРКИ

1. Подготовка

- Откройте дверцу, положите белье и закройте дверцу.
- Выдвиньте дозатор для моющего средства, добавьте моющее средство и закройте дозатор.
- Подключите подачу воды и откройте кран.

2. Нажмите кнопку «Вкл/Выкл».

3. Выберите программу стирки в соответствии с требованиями.

Хлопок - Экостирка - Спортивная одежда - Постельное белье - Деликатная - Детская одежда - Смешанные ткани - 15' Быстрая стирка - 42' Интенсивная стирка - 20°C - Шерсть - Полоскание+Отжим - Отжим.

4. Нажмите кнопку «Старт/Пауза» и запустите процесс стирки.
6. После окончания стирки Вы услышите звуковой сигнал.
 - Откройте дверцу, выньте белье.
 - Выньте вилку из розетки, перекройте кран подачи воды.
 - Если Вы хотите изменить текущие настройки во время стирки, сначала нажмите кнопку «Старт/Пауза» и остановите процесс стирки, затем нажмите кнопку для сброса настроек.

ПОЛЬЗОВАТЕЛЬСКИЕ НАСТРОЙКИ

В различных программах Вы можете изменять настройки температуры, скорости и продолжительности отжима, времени отсрочки старта.

1. Подготовка

- Откройте дверцу, положите белье и закройте дверцу.
- Выдвиньте дозатор для моющего средства, добавьте моющее средство и закройте дозатор.
- Подключите подачу воды и откройте кран.

2. Подключите источник питания, нажмите кнопку «Вкл/Выкл».

3. Поверните ручку выбора программ и выберите программу согласно потребности.

4. Нажмите на кнопки «Температура»/ «Скорость отжима»/ «Полоскание+»/ «Отсрочка» для выбора температуры воды, скорости отжима, времени отжима и периода отложенной стирки.

5. Нажмите кнопку «Старт/Пауза» и запустите процесс стирки.

5. После окончания стирки Вы услышите звуковой сигнал.

- Откройте дверцу, выньте белье.
- Выньте вилку из розетки, перекройте кран подачи воды.

ПРОГРАММЫ И ФУНКЦИИ

ПРОГРАММА «ХЛОПОК»

Данная программа предназначена для стирки умеренно или легко загрязненной одежды, такой как хлопок, постельное белье, нижнее белье, полотенца, рубашки и т.д.

1. Подготовка

- Откройте дверцу, положите белье и закройте дверцу.
- Выдвиньте дозатор для моющего средства, добавьте моющее средство и закройте дозатор.
- Подключите подачу воды и откройте кран.

2. Подключите источник питания, нажмите кнопку «Вкл/Выкл».

3. Поверните ручку выбора программ и выберите программу «Хлопок».

- Программа стирки будет выбрана автоматически.
- Выберите подходящую температуру воды и скорость отжима.

4. Нажмите кнопку «Старт/Пауза» и запустите процесс стирки.

5. После окончания стирки Вы услышите звуковой сигнал.



- Если Вы хотите изменить текущие настройки во время стирки, сначала нажмите кнопку «Старт/Пауза» и остановите процесс стирки, затем с помощью ручки выбора программ выберите нужную программу работы.
- Во время стирки полотенце в стиральной машине пряжа будет сжиматься, поверхность полотенца будет шероховатой. Используйте смягчающее средство, чтобы предотвратить такое явление.

ПРОГРАММА «Экостирка» (Экономичный режим)

Эта программа предназначена для стирки легко загрязненной одежды с целью экономии времени и электричества.

1. Подготовка

- Откройте дверцу, положите белье и закройте дверцу.
- Выдвиньте дозатор для моющего средства, добавьте моющее средство и закройте дозатор.
- Подключите подачу воды и откройте кран.

2. Подключите источник питания, нажмите кнопку «Вкл/Выкл».

3. Поверните ручку выбора программ и выберите программу «Экостирка».

- Программа стирки будет выбрана автоматически.
- Выберите подходящую температуру воды и скорость отжима.

4. Нажмите кнопку «Старт/Пауза» и запустите процесс стирки.

5. После окончания стирки Вы услышите звуковой сигнал.

- Если Вы хотите изменить текущие настройки во время стирки, сначала нажмите кнопку «Старт/Пауза» и остановите процесс стирки, затем с помощью ручки выбора программ выберите нужную программу работы.

ПРОГРАММА «Спортивная одежда»

Эта программа предназначена для стирки спортивной одежды.

1. Подготовка

- Откройте дверцу, положите белье и закройте дверцу.
- Выдвиньте дозатор для моющего средства, добавьте моющее средство и закройте дозатор.
- Подключите подачу воды и откройте кран.

2. Подключите источник питания, нажмите кнопку «Вкл/Выкл».

3. Поверните ручку выбора программ и выберите программу «Спортивная одежда».

- Программа стирки будет выбрана автоматически.
- Выберите подходящую температуру воды и скорость отжима.

4. Нажмите кнопку «Старт/Пауза» и запустите процесс стирки.

5. После окончания стирки Вы услышите звуковой сигнал.

- Если Вы хотите изменить текущие настройки во время стирки, сначала нажмите кнопку «Старт/Пауза» и остановите процесс стирки, затем с помощью ручки выбора программ выберите нужную программу работы.

ПРОГРАММА «Постельное белье»

Эта программа предназначена для стирки одеял, полотенец и верхней одежды.

1. Подготовка

- Откройте дверцу, положите белье и закройте дверцу.

- Выдвиньте дозатор для моющего средства, добавьте моющее средство и закройте дозатор.
- Подключите подачу воды и откройте кран.
- 2. Подключите источник питания, нажмите кнопку «Вкл/Выкл».
- 3. Поверните ручку выбора программ и выберите программу «Постельное белье».
 - Программа стирки будет выбрана автоматически.
 - Выберите подходящую температуру воды и скорость отжима.
- 4. Нажмите кнопку «Старт/Пауза» и запустите процесс стирки.
- 5. После окончания стирки Вы услышите звуковой сигнал.
 - Если Вы хотите изменить текущие настройки во время стирки, сначала нажмите кнопку «Старт/Пауза» и остановите процесс стирки, затем с помощью ручки выбора программ выберите нужную программу работы.
 - Запрещается стирать одеяла с электронагревом и ковры (это может повредить машину и одежду).
 - Равномерно распределяйте белье в барабане при отжиме, чтобы избежать сильной вибрации и сократить время сушки.
 - Для данной программы будет ограничен выбор температуры и скорости отжима.

ПРОГРАММА «Деликатная»

Эта программа предназначена для деликатной (щадящей) стирки. Подойдет для тонких тканей требующих бережной стирки (шелк, кашемир, кружева и.т.д.).

1. Подготовка
 - Откройте дверцу, положите белье и закройте дверцу.
 - Выдвиньте дозатор для моющего средства, добавьте моющее средство и закройте дозатор.
 - Подключите подачу воды и откройте кран.
2. Подключите источник питания, нажмите кнопку «Вкл/Выкл».
3. Поверните ручку выбора программ и выберите программу «Деликатная».
 - Программа стирки будет выбрана автоматически.
 - Выберите подходящую температуру воды и скорость отжима.
4. Нажмите кнопку «Старт/Пауза» и запустите процесс стирки.
5. После окончания стирки Вы услышите звуковой сигнал.
 - Если Вы хотите изменить текущие настройки во время стирки, сначала нажмите кнопку «Старт/Пауза» и остановите процесс стирки, затем с помощью ручки выбора программ выберите нужную программу работы.
 - Для данной программы будет ограничен выбор температуры и скорости отжима.

ПРОГРАММА «Детская одежда»

Эта программа предназначена для стирки при высокотемпературном режиме детской одежды, одежды людей, страдающих аллергией, или людей с чувствительной кожей.

1. Подготовка
 - Откройте дверцу, положите белье и закройте дверцу.
 - Выдвиньте дозатор для моющего средства, добавьте моющее средство и закройте дозатор.



- Подключите подачу воды и откройте кран.
- 2. Подключите источник питания, нажмите кнопку «Вкл/Выкл».
- 3. Поверните ручку выбора программ и выберите программу «Детская одежда».
- Программа стирки будет выбрана автоматически.
- Выберите подходящую температуру воды и скорость отжима.
- 4. Нажмите кнопку «Старт/Пауза» и запустите процесс стирки.
- 5. После окончания стирки Вы услышите звуковой сигнал.
- Если Вы хотите изменить текущие настройки во время стирки, сначала нажмите кнопку «Старт/Пауза» и остановите процесс стирки, затем с помощью ручки выбора программ выберите нужную программу работы.
- Чтобы избежать ожогов горячим паром, после завершения стирки сначала откройте дверцу стиральной машины и дайте выйти пару, и только затем вынимайте вещи из барабана.

ПРОГРАММА «Турбо режим»

Турбо режим - специальная программа стирки в которой сокращаются периоды пауз во время стирки (время сокращается примерно на 30%) и по-умолчанию установлена повышенная скорость отжима для обеспечения максимально эффективного использования прибора за цикл.

1. Подготовка

- Откройте дверцу, положите белье и закройте дверцу.
- Выдвиньте дозатор для моющего средства, добавьте моющее средство и закройте дозатор.
- Подключите подачу воды и откройте кран.
- 2. Подключите источник питания, нажмите кнопку «Вкл/Выкл».
- 3. Поверните ручку выбора программ и выберите программу «Турбо режим».
- Программа стирки будет выбрана автоматически.
- 4. Нажмите кнопку «Старт/Пауза» и запустите процесс стирки.
- 5. После окончания стирки Вы услышите звуковой сигнал.
- Если Вы хотите изменить текущие настройки во время стирки, сначала нажмите кнопку «Старт/Пауза» и остановите процесс стирки, затем с помощью ручки выбора программ выберите нужную программу работы.

ПРОГРАММА «СТИРКА С ПАРОМ»

Функция подачи пара активируется для нагрева внутреннего пространства барабана, что приводит к улучшению эффективности стирки и уменьшению загрязнения. Также вещи, обработанные паром меньше нуждаются в глажке.

1. Подготовка

- Откройте дверцу, положите белье и закройте дверцу.
- Выдвиньте дозатор для моющего средства, добавьте моющее средство и закройте дозатор.
- Подключите подачу воды и откройте кран.
- 2. Подключите источник питания, нажмите кнопку «Вкл/Выкл».
- 3. Поверните ручку выбора программ и выберите программу «Стирка с паром».

- Программа стирки будет выбрана автоматически.
- Выберите подходящую температуру воды и скорость отжима.
- 4. Нажмите кнопку «Старт/Пауза» и запустите процесс стирки.
- 5. После окончания стирки Вы услышите звуковой сигнал.
- Если Вы хотите изменить текущие настройки во время стирки, сначала нажмите кнопку «Старт/Пауза» и остановите процесс стирки, затем с помощью ручки выбора программ выберите нужную программу работы.
- Чтобы избежать ожогов горячим паром, после завершения стирки сначала откройте дверцу стиральной машины и дайте выйти пару, и только затем вынимайте вещи из барабана.

ПРОГРАММА «Смешанные ткани»

Данная программа может использоваться для стирки различной одежды, такой как хлопок, синтетика в быстром режиме (не смешивайте одежду, которая легко линяет). Предварительно отделите белую и цветную одежду от темной.

1. Подготовка

- Откройте дверцу, положите белье и закройте дверцу.
- Выдвиньте дозатор для моющего средства, добавьте моющее средство и закройте дозатор.
- Подключите подачу воды и откройте кран.

2. Подключите источник питания, нажмите кнопку «Вкл/Выкл».

3. Поверните ручку выбора программ и выберите программу «Смешанные ткани».

- Программа стирки будет выбрана автоматически.
- Выберите подходящую температуру воды и скорость отжима.
- 4. Нажмите кнопку «Старт/Пауза» и запустите процесс стирки.
- 5. После окончания стирки Вы услышите звуковой сигнал.
- Если Вы хотите изменить текущие настройки во время стирки, сначала нажмите кнопку «Старт/Пауза» и остановите процесс стирки, затем с помощью ручки выбора программ выберите нужную программу работы.

ПРОГРАММА «15'Быстрая стирка»

Программа предназначена для стирки часто меняемых и не очень загрязненных вещей, а также вещей из тонких материалов.

1. Подготовка

- Откройте дверцу, положите белье и закройте дверцу.
- Выдвиньте дозатор для моющего средства, добавьте моющее средство и закройте дозатор.
- Подключите подачу воды и откройте кран.
- 2. Подключите источник питания, нажмите кнопку «Вкл/Выкл».
- 3. Поверните ручку выбора программ и выберите программу «15'Быстрая стирка».
- Программа стирки будет выбрана автоматически.
- Выберите подходящую температуру воды, скорость отжима и время полоскания.
- 4. Нажмите кнопку «Старт/Пауза» и запустите процесс стирки.



5. После окончания стирки Вы услышите звуковой сигнал.

- Если Вы хотите изменить текущие настройки во время стирки, сначала нажмите кнопку «Старт/Пауза» и остановите процесс стирки, затем с помощью ручки выбора программ выберите нужную программу работы.

- Для достижения наилучших результатов вес одежды внутри барабана стиральной машины не должен превышать 2кг.

- Во избежание повреждения вещей, скорость отжима не может быть установлена на максимум, а температура воды может быть выбрана на уровне Холод., 20 и 40 C.

ПРОГРАММА «42'Интенсивная стирка»

Программа предназначена для стирки часто меняемых вещей с невысоким уровнем загрязнений.

1. Подготовка

- Откройте дверцу, положите белье и закройте дверцу.

- Выдвиньте дозатор для моющего средства, добавьте моющее средство и закройте дозатор.

- Подключите подачу воды и откройте кран.

2. Подключите источник питания, нажмите кнопку «Вкл/Выкл».

3. Поверните ручку выбора программ и выберите программу «42'Интенсивная стирка».

- Программа стирки будет выбрана автоматически.

- Выберите подходящую температуру воды, скорость отжима и время полоскания.

4. Нажмите кнопку «Старт/Пауза» и запустите процесс стирки.

5. После окончания стирки Вы услышите звуковой сигнал.

- Если Вы хотите изменить текущие настройки во время стирки, сначала нажмите кнопку «Старт/Пауза» и остановите процесс стирки, затем с помощью ручки выбора программ выберите нужную программу работы.

- Для достижения наилучших результатов вес одежды внутри барабана стиральной машины не должен превышать 2кг.

ПРОГРАММА «20°C»

Программа предназначена для стирки часто меняемых вещей с невысоким уровнем загрязнений.

1. Подготовка

- Откройте дверцу, положите белье и закройте дверцу.

- Выдвиньте дозатор для моющего средства, добавьте моющее средство и закройте дозатор.

- Подключите подачу воды и откройте кран.

2. Подключите источник питания, нажмите кнопку «Вкл/Выкл».

3. Поверните ручку выбора программ и выберите программу «20°C».

- Программа стирки будет выбрана автоматически.

- Выберите скорость отжима и время полоскания.

4. Нажмите кнопку «Старт/Пауза» и запустите процесс стирки.

5. После окончания стирки Вы услышите звуковой сигнал

- Если Вы хотите изменить текущие настройки во время стирки, сначала нажмите кнопку «Старт/Пауза» и остановите процесс стирки, затем с помощью ручки выбора программ выберите нужную программу работы.

ПРОГРАММА «ШЕРСТЬ»

Эта программа предназначена для стирки шерстяных вещей.

1. Подготовка

- Откройте дверцу, положите белье и закройте дверцу.
- Выдвиньте дозатор для моющего средства, добавьте моющее средство и закройте дозатор.
- Подключите подачу воды и откройте кран.

2. Подключите источник питания, нажмите кнопку «Вкл/Выкл».

3. Поверните ручку выбора программ и выберите программу «Шерсть».

- Программа стирки будет выбрана автоматически.
- Выберите подходящую температуру воды и скорость отжима.

4. Нажмите кнопку «Старт/Пауза» и запустите процесс стирки.

5. После окончания стирки Вы услышите звуковой сигнал.

- Если Вы хотите изменить текущие настройки во время стирки, сначала нажмите кнопку «Старт/Пауза» и остановите процесс стирки, затем с помощью ручки выбора программ выберите нужную программу работы.

- После окончания стирки быстро выньте одежду из барабана, чтобы избежать ее деформации.

- Не стирайте вместе белую и цветную одежду с темной.

- Используйте специальное моющее средство для стирки шерстяных вещей, чтобы избежать повреждений и улучшить эффект стирки.

ПРОГРАММА «ПОЛОСКАНИЕ+ОТЖИМ»

Эта программа выполняет только полоскание и отжим, а не стирку.

1. Подготовка

- Откройте дверцу, положите белье и закройте дверцу.
- Выдвиньте дозатор для моющего средства, добавьте моющее средство и закройте дозатор.
- Подключите подачу воды и откройте кран.

2. Подключите источник питания, нажмите кнопку «Вкл/Выкл».

3. Поверните ручку выбора программ и выберите программу «Полоскание+Отжим».

- Программа действий будет выбрана автоматически.
- Выберите подходящую скорость отжима.

4. Нажмите кнопку «Старт/Пауза» и запустите процесс.

5. После окончания процесса Вы услышите звуковой сигнал.

- Если Вы хотите изменить текущие настройки во время стирки, сначала нажмите кнопку «Старт/Пауза» и остановите процесс стирки, затем с помощью ручки выбора программ выберите нужную программу работы.



- Можно установить максимальную скорость отжима, но нельзя установить температуру.

ПРОГРАММА «ОТЖИМ»

Эта программа выполняет только отжим.

1. Подготовка

- Откройте дверцу, положите белье и закройте дверцу. .

- Подключите подачу воды и откройте кран.

2. Подключите источник питания, нажмите кнопку «Вкл/Выкл».

3. Поверните ручку выбора программ и выберите программу «Отжим».

- Программа действий будет выбрана автоматически.

- Выберите подходящую скорость отжима.

4. Нажмите кнопку «Старт/Пауза» и запустите процесс.

5. После окончания процесса Вы услышите звуковой сигнал.

- Если Вы хотите изменить текущие настройки во время работы, сначала нажмите кнопку «Старт/Пауза» , затем нажмите кнопку «Скорость» для изменения настроек.

- В процессе вращения барабана стиральной машины фактическая скорость вращения может не соответствовать скорости, заложенной в программе. Это обусловлено тем, что стиральная машина регулирует скорость вращения в соответствии с весом заложенного белья.

- Во время вращения барабана будет слышно ритмичное жужжание. Это не свидетельствует о поломке прибора. Это стандартный звук во время слива воды.

WMF1014IBD14:

Программа	Температура	Обороты	Время (мин.)
Хлопок	40°C(хол. вода ,20°C,60°C,90°C)	1000(0,400,800,1200,1400)	75
Экостирка	40°C(хол. вода ,20°C,60°C)	1400(0,400,800,1000,1200)	184
Спортивная одежда	хол. вода (20°C,40°C)	800(0,400)	44
Постельное белье	40°C(хол. вода ,20°C)	800(0,400)	88
Деликатная	20°C(хол. вода ,40°C)	800(0,400)	48
Детская одежда	60°C(40°C,90°C)	800(0,400,1000)	142
Турбо режим	20°C(хол. вода ,40°C,60°C)	800(0,400,1000,1200,1400)	39
Стирка с паром	60°C(хол. вода ,20°C,40°C,90°C)	800(0,400,1000)	165
Смешанные ткани	хол. вода (20°C,40°C)	800(0,400)	76
15'Быстрая стирка	хол. вода (20°C,40°C)	800(0,400)	15

Программа	Температура	Обороты	Время (мин.)
42'Интенсивная стирка	20°C(хол. вода ,40°C)	800(0,400)	42
20°C	20°C	1000(0,400,800,1200,1400)	63
Шерсть	40°C(хол. вода ,20°C)	800(0,400)	47
Полоскание +Отжим	—	1000(0,400,800,1200,1400)	17
Отжим	—	1000(0,400,800,1200,1400)	11
Очистка барабана	60°C	800	75

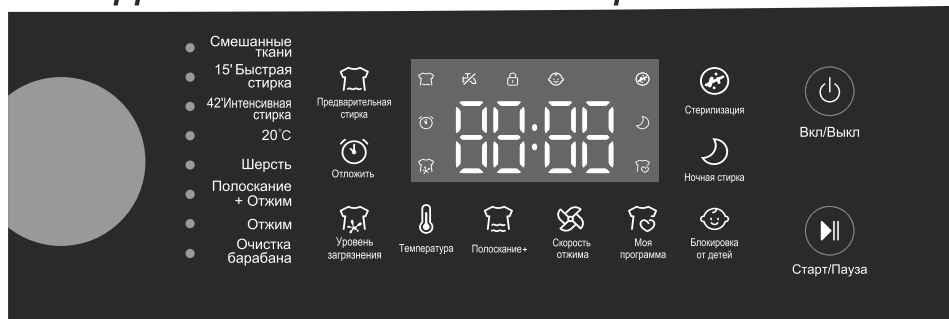
WMF610IBD14:

Программа	Температура	Обороты	Время (мин.)
Хлопок	40°C(хол. вода ,20°C,60°C,90°C)	1000(0,400,800)	75
Экостирка	40°C(хол. вода ,20°C,60°C)	1000(0,400,800)	135
Спортивная одежда	хол. вода (20°C,40°C)	800(0,400)	44
Постельное белье	40°C(хол. вода ,20°C)	800(0,400)	88
Деликатная	20°C(хол. вода ,40°C)	800(0,400)	48
Детская одежда	60°C(40°C,90°C)	800(0,400,1000)	142
Турбо режим	20°C(хол. вода ,40°C,60°C)	800(0,400,1000)	39
Стирка с паром	60°C(хол. вода ,20°C,40°C,90°C)	800(0,400,1000)	165
Смешанные ткани	хол. вода (20°C,40°C)	800(0,400)	76
15'Быстрая стирка	хол. вода (20°C,40°C)	800(0,400)	15
42'Интенсивная стирка	20°C(хол. вода ,40°C)	800(0,400)	42
20°C	20°C	1000(0,400,800)	63
Шерсть	40°C(хол. вода ,20°C)	800(0,400)	47
Полоскание +Отжим	—	1000(0,400,800)	17
Отжим	—	1000(0,400,800)	11
Очистка барабана	60°C	800	75

Примечания

- Время стирки будет меняться в зависимости от давления воды, типа тканей, количества, температуры воды.
- Время, отображаемое на дисплее (при наличии), и фактическое время стирки могут отличаться.
- Если скорость вращения слишком низкая, эффективность стирки может снизиться. Увеличьте время полоскания.
- Параметры программ стирки отличаются в соответствии с моделями стиральной машины.
- Если установлена автоматическая программа по-умолчанию, как процедура энергопотребления, время стирки будет увеличено автоматически.

ДОПОЛНИТЕЛЬНЫЕ ФУНКЦИИ И ПРОГРАММЫ



ПРОГРАММА «ОЧИСТКА БАРАБАНА»

1. Подготовка

- Перед чисткой убедитесь, что в барабане нет посторонних предметов.
- Выдвиньте дозатор для моющего средства, добавьте жидкое отбеливающее средство в основной отсек.
- Не добавляйте моющее средство или средство для стирки во избежание образования пены.
- Закройте дозатор.
- Подключите подачу воды и откройте кран.

2. Подключите источник питания, нажмите кнопку «Вкл/Выкл».

3. Ручкой для выбора программ выберите программу «Очистка барабана», чтобы активировать очистку барабана.

4. Нажмите кнопку «Старт/Пауза» и запустите процесс.

- Программа запустится после блокировки дверцы.

5. После окончания программы Вы услышите звуковой сигнал.

- По окончании процесса откройте дверцу и подождите, пока внутренняя часть стиральной машины высохнет, чтобы избежать деформации уплотнителя.

- Если в доме есть дети, не держите дверцу открытой в течение длительного времени.

ФУНКЦИЯ «Стерилизация»

Активация функции «Стерилизация» запускает процесс стирки при максимально допустимой температуре, для удаления особо сложных загрязнений, пылицы, пылевых клещей и пр.. Функция подойдет для стирки постельного белья, мягких игрушек и т.д..


ФУНКЦИЯ «Ночная стирка»

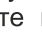
Активация данной функции обеспечивает минимизацию издаваемого прибором шума во время работы. Отключаются звуковые оповещения, уменьшается скорость вращения барабана.

ФУНКЦИЯ «Блокировка от детей»

Данная функция защищает детей от пользования стиральной машиной. Для активации функции нажмите и удерживайте кнопку «Блокировка от детей» более 3 сек., повторное длительное нажатие или отключение прибора от розетки - отключит блокировку. Во время стирки, после включения функции «Блокировка от детей» все кнопки за исключением кнопки «Вкл/Выкл» будут заблокированы. Если функция «Блокировка от детей» активна, то по окончании стирки нажмите кнопку «Вкл/Выкл» - режим будет отключен автоматически. Если функция «Блокировка от детей» активна, а Вы хотите сменить программу стирки, сначала отключите режим блокировки - перезапустите прибор, чтобы изменить программу стирки.

ФУНКЦИЯ «Моя программа»

Позволяет запомнить выставленные настройки стирки для последующего быстрого запуска. В памяти может храниться только одна предустановка. Для сохранения параметров стирки, произведите долгое нажатие после запуска процесса стирки, после сохранения параметров загорится индикатор 

Для запуска сохраненной ранее конфигурации стирки, нажмите кнопку избранное, на панели управления загорится значок , после нажмите кнопку «Старт/Пауза» - прибор запустит процесс стирки с ранее сохраненными параметрами.

ФУНКЦИЯ «Предварительная стирка»

Предназначена для особо загрязненных вещей. Запускает дополнительный цикл перед выполнением основной программы стирки.

ФУНКЦИЯ «Отложить»

Если Вы хотите выполнить стирку позже, функция «Отложить» позволит Вам отложить запуск программы стирки на период от 3 до 19 часов. При первом нажатии кнопки на экране отобразится «3:00». Каждое последующее нажатие кнопки увеличивает время на 1 час. Если хотите отменить функцию - нажмите кнопку «Вкл/Выкл.»



ТЕХНИЧЕСКОЕ ОБСЛУЖИВАНИЕ

Во избежание поражения электрическим током и возникающей в связи с этим угрозы для жизни отключите стиральную машину от сети электропитания перед выполнением любых операций по ее техническому обслуживанию.

КОРПУС СТИРАЛЬНОЙ МАШИНЫ

Смывайте пятна от моющего средства, отбеливателя или других веществ сразу после их появления влажной мягкой тканью. Для удаления сильных загрязнений используйте нейтральные моющие средства. Вытирайте насухо мягкой тканью.

Не очищайте корпус прибора непосредственно водой.

Не используйте для чистки стиральной машины растворители, абразивные чистящие средства, жесткие щетки и т.п. во избежание повреждения поверхностей машины.

Регулярно проверяйте состояние уплотнителя дверцы.

ДОЗАТОР МОЮЩИХ СРЕДСТВ

1. Нажмите на блокирующий рычажок в отделении для основной стирки и извлеките дозатор.
2. Промойте все детали под проточной водой.
3. Вставьте дозатор моющих средств в стиральную машину.



ФИЛЬТР СЛИВНОГО НАСОСА

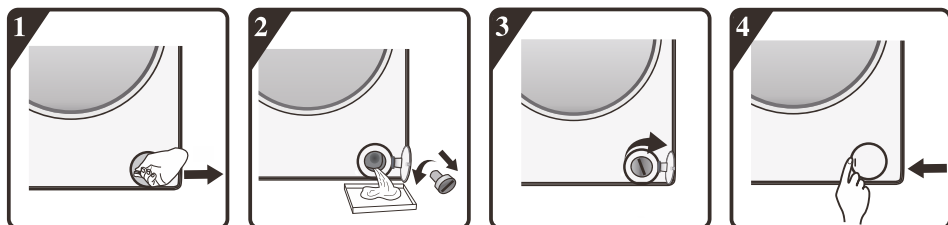
Рекомендуется регулярно проверять и очищать фильтр (не реже 2-3 раз в год).

Особые случаи, требующие чистки фильтра:

- Машина не осуществляет слив или отжим должным образом.
- Насос засорен посторонними предметами (пуговицами, монетками, булавками).

Важно! Перед тем, как сливать воду через фильтр, дождитесь когда вода в машине остынет.

1. Выключите машину и выньте вилку из розетки.
2. Вставьте монетку или шлицевую отвертку в небольшое отверстие в крышке фильтра, надавите и откройте крышку.
3. Подставьте емкость и слейте в нее воду через сливную трубку. Открутите фильтр против часовой стрелки и извлеките.
4. Очистите фильтр под проточной водой, а также отсек фильтра.
5. Проверьте, свободно ли вращаются лопасти насоса.
6. Установите фильтр на место и закрутите по часовой стрелке до упора.
7. Закройте крышку.



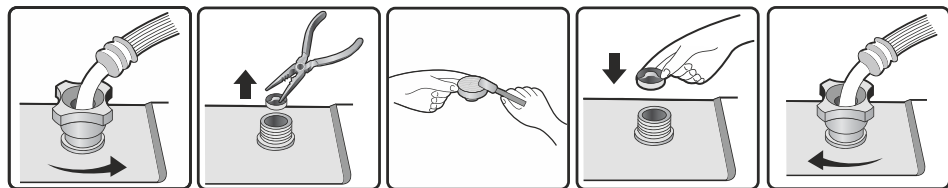
НАЛИВНОЙ ШЛАНГ

Регулярно проверяйте шланг на наличие потертостей и трещин. При необходимости замените его новым шлангом такого же типа (можно приобрести в сервисном центре или специализированном магазине).

СЕТЧАТЫЙ ФИЛЬТР КЛАПАНА И РЕЗЬБОВЫЕ СОЕДИНЕНИЯ НАЛИВНОГО ШЛАНГА

Регулярно проверяйте и очищайте фильтр клапана и резьбовые соединения фиксаторов наливного шланга.

1. Закройте кран и отсоедините наливной шланг от крана.
2. Очистите сетчатый фильтр и прикрутите наливной шланг на кран.
3. Теперь открутите наливной шланг от соединения на задней стенке стиральной машины.
4. Плоскогубцами выньте сетчатый фильтр из соединения на стиральной машине и очистите его (можно использовать старую зубную щетку).
5. Установите сетчатый фильтр на место и прикрутите наливной шланг.
6. Откройте подачу воды и проверьте все соединения на герметичность.



ОЧИСТКА БАРАБАНА СТИРАЛЬНОЙ МАШИНЫ

Рекомендуется осуществлять один раз в месяц.

После использования стиральной машины в течение некоторого периода времени внутри барабана может накапливаться грязь. Вы можете очистить внутреннюю и внешнюю части барабана, запустив программу «Очистка барабана». Не кладите внутрь барабана одежду и моющее средство при очистке.



СПОСОБЫ РАЗБЛОКИРОВКИ ДВЕРЦЫ

После запуска машины дверца блокируется автоматически, и включается сигнальный индикатор «Блокировка дверцы» на панели управления.

Чтобы разблокировать дверцу, когда индикатор светится, нажмите кнопку «Старт/Пауза», режим стирки/слива воды закончится. Через 10 секунд дверной замок разблокируется автоматически.

Если открыть дверцу во время работы стиральной машины, может вылиться пена; вытрите пену полотенцем.

Если температура слишком высокая, дверцу во время стирки открывать нельзя.

Если уровень воды слишком высок, дверцу во время стирки открывать нельзя.

ПРАВИЛА ХРАНЕНИЯ И ТРАНСПОРТИРОВКИ

Стиральную машину следует хранить в упакованном виде в отапливаемом и вентилируемом помещении при температуре воздуха от +5°C до +40°C. Относительная влажность воздуха должна быть не выше 80% при +25°C.

ПОДГОТОВКА СТИРАЛЬНОЙ МАШИНЫ К ТРАНСПОРТИРОВАНИЮ И ХРАНЕНИЮ

- Отсоедините машину от сети электропитания.
- Закройте кран подачи воды.
- Отсоедините наливной шланг и слейте из него воду.
- Установите транспортировочные болты для перевозки (обязательно).
- Машина весит больше 50 кг, поэтому перемещайте ее только вдвоем.

ТРЕБОВАНИЯ К ТРАНСПОРТИРОВАНИЮ

Во избежание повреждений во время транспортирования упакуйте стиральную машину так же, как она была упакована заводом-изготовителем.

Упакованную стиральную машину допускается транспортировать при температуре воздуха от -5°C до +60°C.

Транспортировать стиральную машину следует только в вертикальном положении любым видом крытого транспорта и закрепленной таким образом, чтобы исключить ее передвижение либо опрокидывание внутри транспортного средства.

При погрузочно-разгрузочных работах не подвергайте стиральную машину ударным нагрузкам, соблюдайте условия по обеспечению сохранности машины.

УТИЛИЗАЦИЯ

Стиральная машина изготовлена из материалов, которые можно повторно использовать. Утилизируйте машину в соответствии с действующими местными нормами утилизации отходов.

Перед утилизацией удалите все остатки моющего средства, сломайте дверной крючок и обрежьте кабель питания таким образом, чтобы стиральная машина стала непригодной к использованию.

Это оборудование маркировано в соответствии с Европейской директивой 2012/19/ЕС об отходах электрического и электронного оборудования (WEEE). Соблюдая правила утилизация изделия, вы сможете предотвратить причинение ущерба окружающей среде и здоровью людей, который возможен в следствие неподобающего обращения с подобными отходами.



Символ на изделии или сопроводительной документации указывает, что оно не подлежит утилизации в качестве бытовых отходов. Изделие следует сдать в соответствующий пункт приема электронного и электрооборудования для последующей утилизации. Утилизация должна осуществляться в соответствии с местными нормами по утилизации. За более подробной информацией об утилизации изделия просьба обращаться к местным властям, в службу по вывозу и утилизации отходов или в магазин, в котором вы приобрели изделие.

ВОЗМОЖНЫЕ НЕИСПРАВНОСТИ И ИХ УСТРАНЕНИЕ

Условия, которые не свидетельствуют о наличии неисправностей

Дверцы не открываются	Выполняется программа стирки. Между дверцей и уплотнителем дверцы застряла одежда.
Чувствуется запах	Может ощущаться запах резины, так как некоторые компоненты состоят из резины.
Мало воды во время полоскания	Стиральная машина с отжимом не требует большого количества воды для стирки.
Нет подачи воды	Кран открыт. Замерз шланг подачи воды. Засорены фильтры
Вода попадает частично	Если уровень воды снижается, стиральная машина автоматически подает воду.
Во время стирки вытекает вода	Возможно добавлено моющее средство с избыточным образованием пены.
Время до окончания стирки меняется	Если одежда не располагается в центре барабана, при отжиге время вращения увеличивается, чтобы исправить отклонения.
При отжиге слышен шум	Проверьте, не касается ли линия электропитания корпуса машины. Транспортные болты демонтированы? Возможно, в барабан попали заколки для волос или монеты
Машина не включается после сбоя в электросети	Стиральная машина перестанет работать после сбоя в электросети. Если после возобновления подачи электричества машина не может продолжить работу, нажмите кнопку «Вкл/Выкл» («Вкл/Выкл») и сбросьте программу.



УСТРАНЕНИЕ НЕПОЛАДОК (ИНДИКАЦИЯ КОДОВ ОШИБОК)

Проблема	Причина	Решение
Стиральная машина не запускается	<ul style="list-style-type: none"> • не закрыта дверь • не подключено питание • повреждена защита от протечек 	<ul style="list-style-type: none"> • Проверьте, плотно ли закрыта дверца. • Проверьте, правильно ли вставлен штепсель шнура питания. • Проверьте, открыт ли кран подачи воды. • Проверьте, нажата ли кнопка «Старт/Пауза» • откройте защиту от протечек
На экране код UE	<ul style="list-style-type: none"> • наличие транспортировочных болтов • машина стоит не ровно • мало вещей внутри или они очень легкие 	<ul style="list-style-type: none"> • извлеките транспортировочные болты • установите машину ровно • отрегулируйте контргайки на ножках • добавьте вещей для стирки
На экране код IE	<ul style="list-style-type: none"> • нет подачи воды • слабое давление воды • перемерз шланг подачи воды • фильтры засорены 	<ul style="list-style-type: none"> • откройте кран подачи воды • ждите • разморозьте шланг теплой водой • почистите фильтр
На экране код OE	<ul style="list-style-type: none"> • выпускной шланг находится слишком высоко • выпускной шланг перемерз • выпускной шланг забит • канализация забита 	<ul style="list-style-type: none"> • убедитесь, что выпускной шланг находится не выше 1 м над полом. • разморозьте шланг теплой водой • прочистите выпускной шланг • прочистите канализацию
На экране код DE	<ul style="list-style-type: none"> • не закрыта дверь при старте 	<ul style="list-style-type: none"> • закройте дверь плотно
На экране код EE	Отсоедините шнур питания, перекройте кран и обратитесь в сервисный центр	
На экране код FE		
На экране код LE или CE		
Слишком много пены	<ul style="list-style-type: none"> • много стирального порошка 	<ul style="list-style-type: none"> • добавляйте порошок в разумных количествах

ТЕХНИЧЕСКИЕ ХАРАКТЕРИСТИКИ

Наименование показателя	Значение	
	WMF1014IBD14	WMF610IBD14
Номинальное напряжение, В	220-240	220-240
Номинальная частота тока, Гц	50	50
Номин. потребляемая мощность в режиме стирки/отжима, Вт	200/600	200/500
Номинальная мощность нагрева, Вт	2000	1500
Максимальная мощность стирки, Вт	2200	1650
Максимальная загрузка при стирке, кг	10,5	6
Максимальное количество оборотов при отжиме, об/мин	1400	1000
Объем бака, л	58	40
Потребление воды за 1 цикл, л	59	48
Уровень энергопотребления, кВт/цикл	0,76	0,69
Уровень энерго-/водо- потребления, кВт/год / л/год	167/13000	152/10560
Класс энергоэффективности / Класс стирки / Класс отжима	A+++ / B / B	A+++ / B / C
Класс влагозащиты / Класс защиты от поражения эл. током	IPX4 / I	IPX4 / I
Уровень шума при стирке / Уровень шума при отжиме, дБА	60 / 76	60 / 76
Максимальная температура, °C	90/60/40/20/Холод	90/60/40/20/Холод
Допустимое давление воды, МПа	0,03-1	0,03-1
Масса нетто/брутто, кг	63/67	52/55
Габариты изделия (Ш*Г*В), мм	595*600*850	595*440*850

УСЛОВИЯ ГАРАНТИИ

При покупке изделия обязательно проверьте его комплектность и исправность, а также наличие Руководства по эксплуатации и заполненного Гарантийного талона. Перед началом эксплуатации изделия просим внимательно ознакомиться с Руководством.

Информация об авторизованных сервисных центрах доступна на сайте <http://esperanza.kitchen>. В случае возникновения вопросов или проблем, связанных с продукцией ESPERANZA, просим Вас обращаться в письменном виде по контактам указанным на официальном сайте.

НАСТОЯЩАЯ ГАРАНТИЯ ДЕЙСТВИТЕЛЬНАЯ ПРИ СЛЕДУЮЩИХ УСЛОВИЯХ:

Гарантийный талон полностью заполнен (имеются дата продажи, печать и подпись продавца, подпись покупателя), кассовый чек - в наличии.

Гарантийное обслуживание осуществляется только при предоставлении неоспоримых доказательств, подтверждающих, что гарантийный срок не истек.

1. Срок гарантии составляет 1 год с даты продажи.

Срок службы изделия - 7 лет с даты производства.

2. Гарантия включает в себя выполнение ремонтных работ и замену неисправных частей. Ремонт осуществляется в Авторизованных Сервисных Центрах при предъявлении полностью и правильно заполненного гарантийного талона.

3. Гарантия не включает в себя установку, периодическое техническое обслуживание (очистку, удаление пыли и т.п.).

4. Замену изделия или возврат денег Сервисный центр не осуществляет.

5. Продавец оставляет за собой право проведения технической экспертизы качества изделия в установленные законодательством сроки.

ГАРАНТИЙНЫЙ РЕМОНТ НЕ ОСУЩЕСТВЛЯЕТСЯ В СЛЕДУЮЩИХ СЛУЧАЯХ:

- если изделие использовалось в целях, не соответствующих прямому назначению;
- если неисправность явилась следствием небрежной эксплуатации, неправильной транспортировки или условий хранения, вследствие чего изделие имеет механические повреждения;
- если выход из строя произошел в результате естественного износа комплектующих;
- если имеются повреждения, причиной которых явилось попадание внутрь изделия посторонних предметов, жидкостей, насекомых и т.д.;
- если обнаружены доказательства самостоятельного вскрытия изделия или его ремонт вне гарантийного сервисного центра;
- при неисправностях, возникших из-за перегрузки, повлекшей за собой деформацию или выход из строя внутренних механизмов, а также в следствие скачков или несоответствия напряжения электросети.
- естественный износ внешнего покрытия, пластиковых и металлических деталей и др. материалов, не участвующих в непосредственной механической работе изделия - не подлежат замене;
- вследствие действий третьих лиц или действий непреодолимой силы.

Продавец гарантирует бесплатное устранение технических неисправностей товара в течение гарантийного срока эксплуатации в случае соблюдения Покупателем вышеперечисленных правил и условий гарантийного обслуживания.



ГАРАНТИЙНЫЙ ТАЛОН

Тип изделия:	<input type="text"/>
Марка:	<input type="text"/>
Модель:	<input type="text"/>
Серийный номер:	<input type="text"/>
Дата продажи:	<input type="text"/>

СВЕДЕНИЯ О ПРОДАВЦЕ

Название магазина:	<input type="text"/>
Адрес:	<input type="text"/>
Телефон:	<input type="text"/>

Место для печати продавца

Подпись продавца:

Владелец:	<input type="text"/>
Адрес:	<input type="text"/>
Телефон:	<input type="text"/>

Получение исправного изделия подтверждаю.
С условиями гарантии ознакомлен и согласен.

Подпись покупателя:

Продавец обязан при вас заполнить гарантийный талон. В нем не должно быть исправлений и обязательно должны быть указаны наименование, адрес, телефон продавца и дата продажи. Запись должна быть заверена печатью организации.



N082401-008398-001(B)



Продукция сертифицирована согласно требований ТР ЕАЭС.
Гарантия на изделие составляет 1год с момента покупки.
Срок службы изделия при соблюдении правил эксплуатации - 7 лет с даты производства.
Месяц и год изготовления зашифрован в серийном номере и указан на технической этикетке.

Задать вопрос о техническом обслуживании, эксплуатации, заполнить заявку на ремонт, оставить свой отзыв и получить самую полную информацию о товарах тм ESPERANZA вы можете на сайте:

www.esperanza.kitchen

ИЗГОТОВИТЕЛЬ:

SKYWORTH ELECTRIC CO.,LTD.
96 New Energy Ave, SKYWORTH Industrial park, Lishui,
Nanjing, Jiangsu, China, 211200

**Сделано
в КНР**

ИМПОРТЕР:

ООО «Бином»
344002, РФ, Ростовская обл., г. Ростов-на-Дону, пер. Соборный, д. 35, к. 46
+7 (863) 311-9-222, info@binom24.com



WWW.ESPERANZA.KITCHEN

